

kurz & bündig aus Statistik und Stadtforschung - Auswirkungen von Corona

Inhaltsverzeichnis

Einwohner

- Einwohnerentwicklung 2020 und 2021 2
- Monatliche Einwohnerentwicklung 2019 bis 2021 3

Wanderungsbewegungen

- Zu- und Fortzüge 2020 und 2021 4
- Wanderungen nach Herkunft und Ziel 5
- Umzüge innerhalb Wiesbadens 6

Geborene und Gestorbene

- Geborene und Gestorbene 2020 und 2021 7

ANHANG

Einwohnerentwicklung

Einwohnerentwicklung 2020 und 2021

Im Jahr 2020 ist Wiesbaden
 um lediglich

51

Einwohner/-innen gewachsen

Die Stadt Wiesbaden ist im letzten Jahrzehnt kontinuierlich gewachsen. Dieser Trend wurde im Jahr 2020 durch Corona abgeschwächt. Sowohl 2020 als auch 2021 sind mehr Menschen gestorben als auf die Welt kamen.

	2020	2021
Einwohnerbestand am Jahresanfang	291 109	291 160
Wanderungsbewegungen über die Stadtgrenze		
Zuzüge	16 302	17 051
Fortzüge	16 209	16 511
Saldo	+ 93	+ 540
natürliche Bevölkerungsbewegungen		
Lebendgeborene	2 936	3 010
Sterbefälle	2 978	3 065
Saldo	- 42	- 55
Saldo insgesamt	+ 51	+ 485
Einwohnerbestand am Jahresende	291 160	291 645



Einwohnerentwicklung

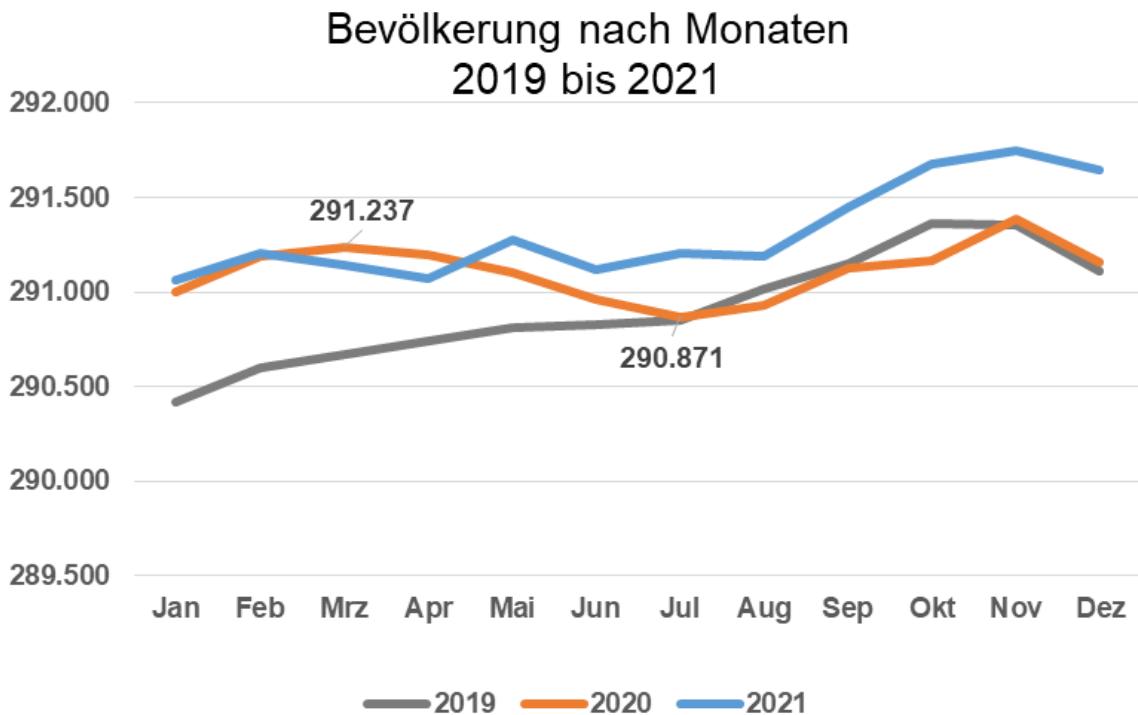
Ob die Bevölkerung wächst oder schrumpft hängt von zwei Faktoren ab: Zum einen vom Wanderungsgeschehen, also davon wie viele Personen nach Wiesbaden zu- bzw. fortziehen. Zum anderen von den sogenannten natürlichen Bevölkerungsbewegungen, also davon wie viele Menschen geboren werden bzw. sterben.

Monatliche Einwohnerentwicklung 2019 bis 2021

- 366

Einwohner verliert Wiesbaden
während des
1. Lockdowns im Frühjahr 2020

Insbesondere im ersten harten Lockdown
im Frühjahr 2020 ist die Einwohnerzahl
von 291.237 im März 2020 auf 290.871
im Juli gesunken.



Einwohnermelderegister

Auch das Einwohnermeldeamt war während der Lockdowns nur eingeschränkt zu erreichen. So wurde beispielsweise im ersten und zweiten Quartal 2020 das Bürgerbüro für Laufkundschaft geschlossen, Vorsprachen sind nur noch mit einem Termin möglich. Trotz dieser Einschränkungen sind in der gesamten Phase der Pandemie alle Meldungen zeitnah bearbeitet worden, so dass von einem realen Rückgang der Zu-, Fort-, Umzüge ausgegangen werden kann.

Daten Einwohnerregister
Stand Juli 2022

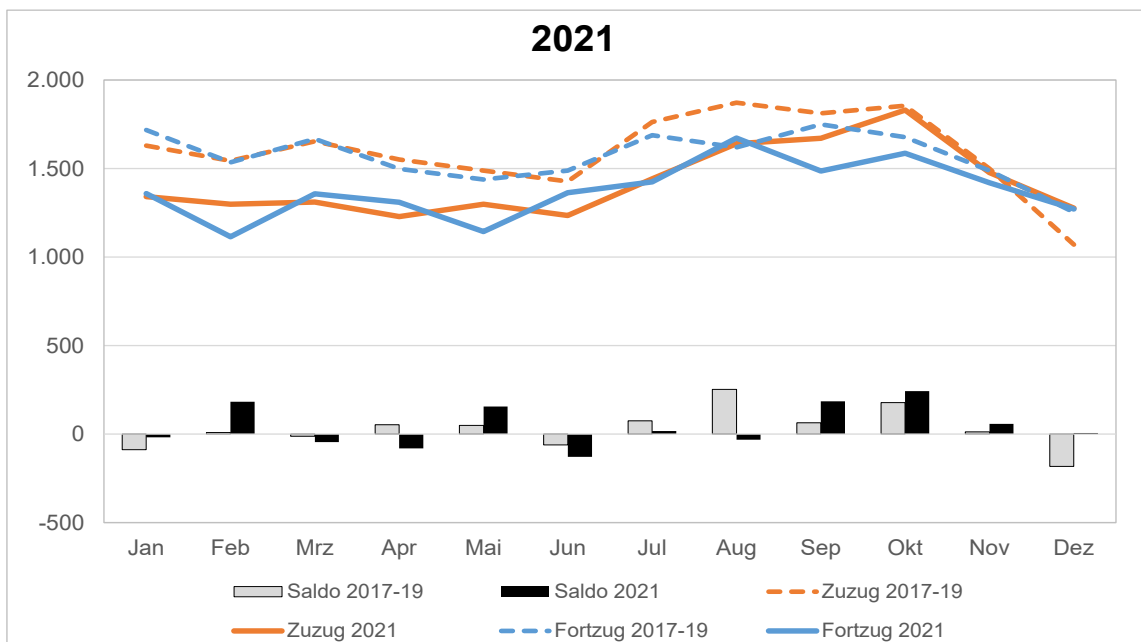
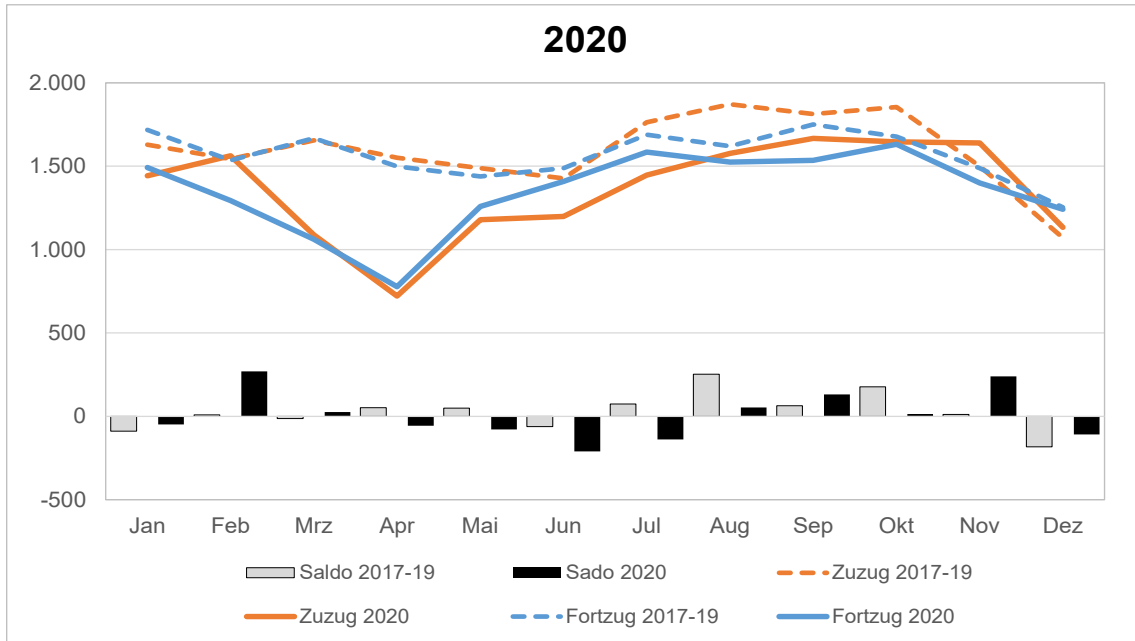
Zu- und Fortzüge 2020 und 2021

In den beiden Corona-Jahren 2020 und 2021 liegen sowohl die Zahl der Zu- als auch die Zahl der Fortzüge unter dem Durchschnitt der Jahre 2017 bis 2019. Vor allem während des Lockdowns in der ersten Welle (Frühjahr 2020) bricht das Wanderungsgeschehen stark ein. Im April 2020 wurden lediglich 722 Zu- und 778 Fortzüge registriert.

Im April 2020
 wurden lediglich

722

Zuzüge registriert



Wanderungen nach Herkunft und Ziel

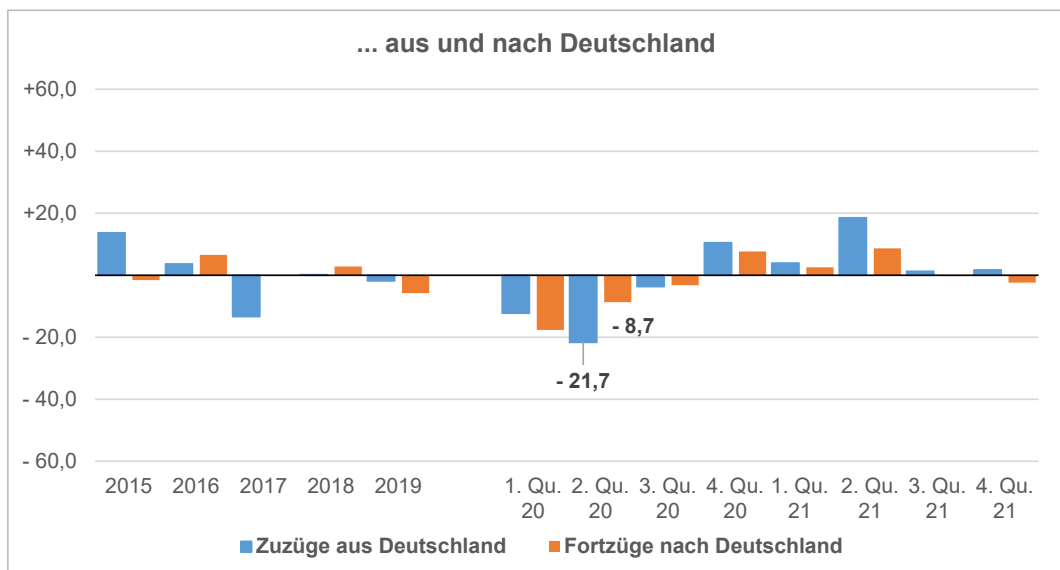
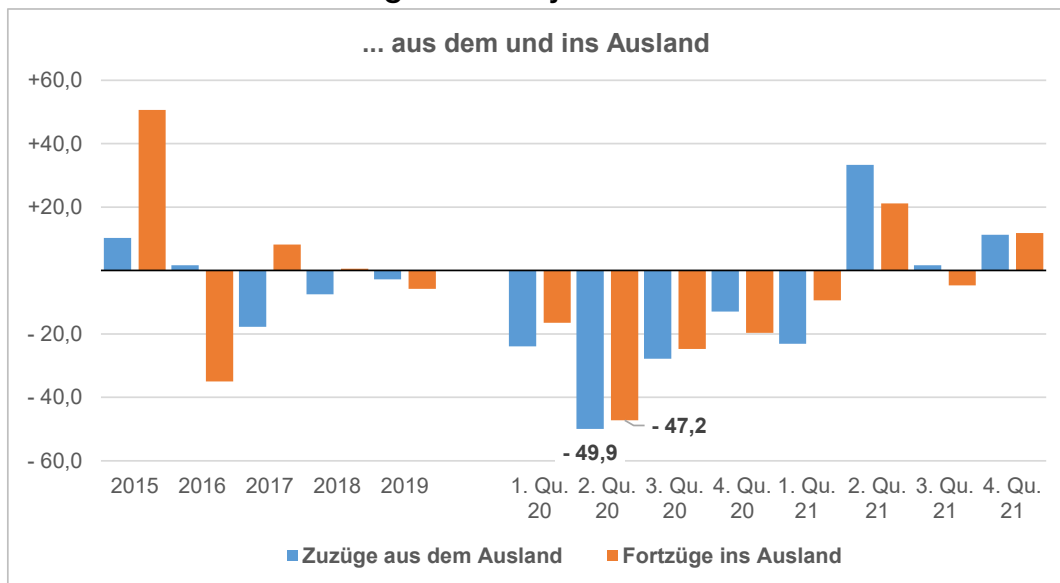
Im 2. Quartal 2020

- 50 %

weniger Wanderungs-
 bewegungen mit dem
 Ausland als 2019

Grenzsicherungen und ein eingeschränkter Luftverkehr hatten Auswirkungen auf die Zu- und Fortzüge aus dem bzw. ins Ausland. Sie haben sich insbesondere im 2. Quartal 2020 um jeweils fast 50 % im Vergleich zum 2. Quartal 2019 verringert. Demgegenüber sind die Wanderungen aus bzw. in andere deutsche Städte und Gemeinden in geringerem Maße zurückgegangen.

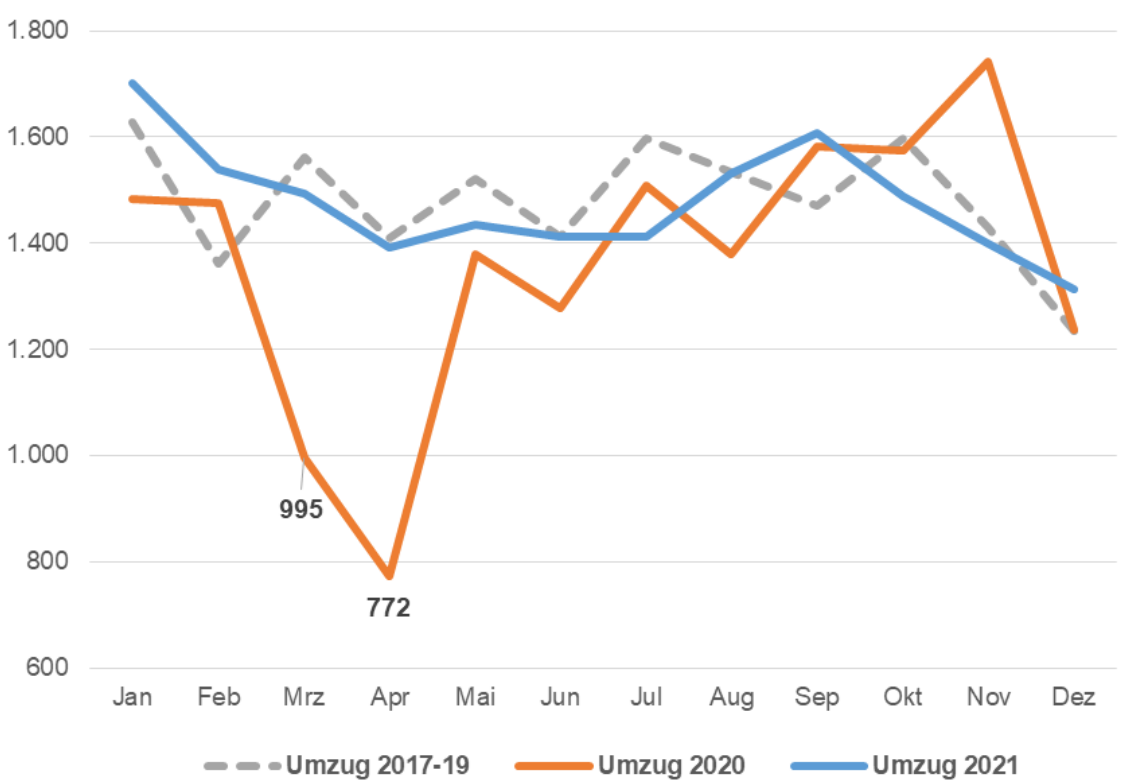
Zu- und Fortzüge ... Veränderung zum Vorjahreszeitraum in %



Umzüge innerhalb Wiesbadens

In den beiden Corona-Jahren 2020 und 2021 liegen die Zahlen der monatlich registrierten Umzüge tendenziell unter dem durchschnittlichen Wert für die Jahre 2017 bis 2019. Der niedrigste Wert wurde während des ersten Lockdowns im April 2020 festgestellt, er liegt bei 772.

Im April 2020 wurden
 lediglich **772**
 Umzüge registriert

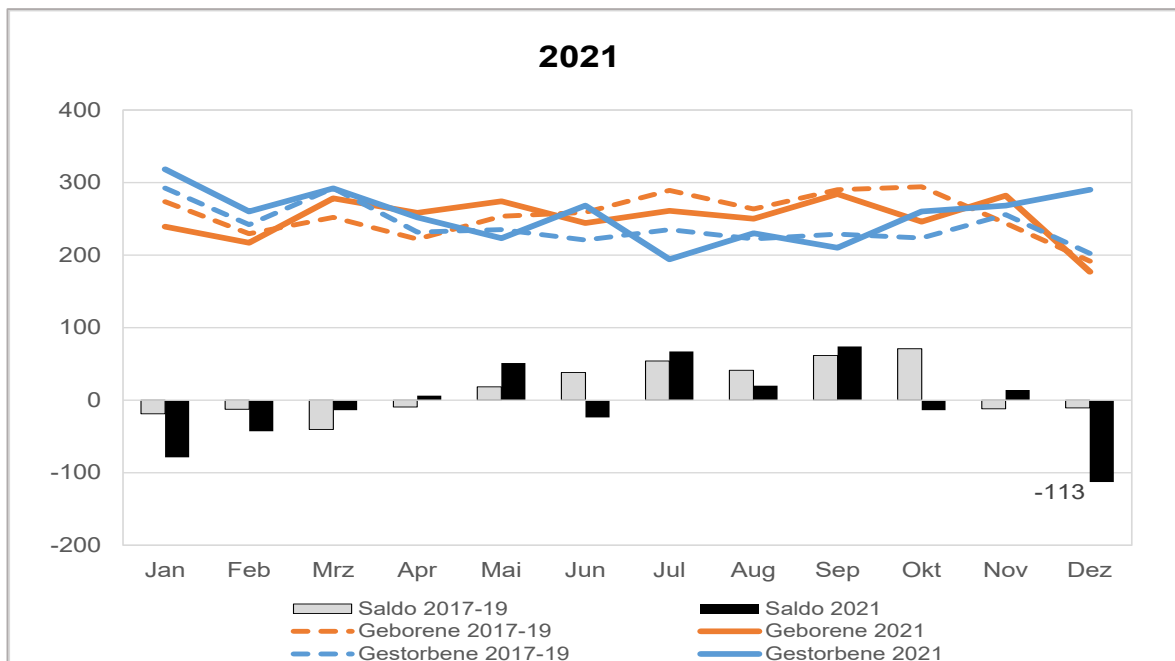
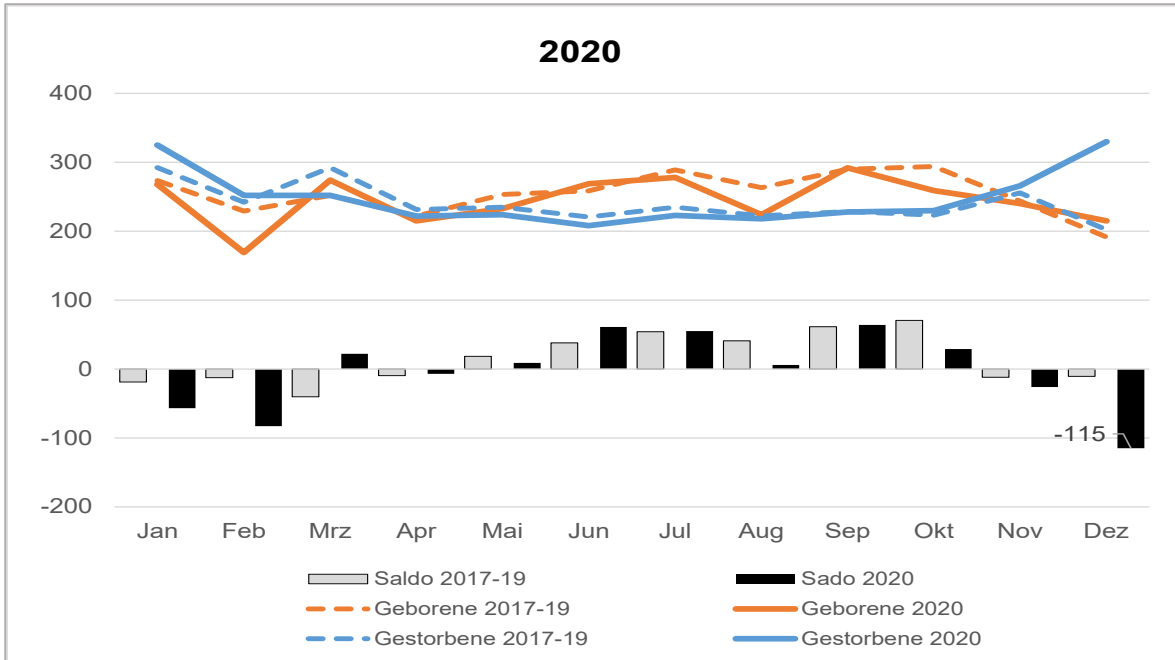


Geborene und Gestorbene 2020 und 2021

Vor allem in den Wintermonaten 2020/2021 liegt die Zahl der Gestorbenen über der Zahl der Geborenen; dies führt zu einem negativen Saldo der natürlichen Bevölkerungsbewegungen. Jeweils im Dezember - sowohl 2020 als auch 2021 - überwiegt die Zahl der Gestorbenen deutlich.

Im Dezember 2020 und 2021 starben rund

110 Personen
 mehr als geboren wurden



Einwohner- entwicklung

Anhang

Einwohner

	Bevölkerung			Bevölkerung Veränderung zu Vormonat		
	2019	2020	2021	2019	2020	2021
Januar	290.421	291.003	291.063	- 139	- 106	- 97
Februar	290.602	291.189	291.203	+ 181	+ 186	+ 140
März	290.674	291.237	291.143	+ 72	+ 48	- 60
April	290.743	291.198	291.068	+ 69	- 39	- 75
Mai	290.815	291.104	291.274	+ 72	- 94	+ 206
Juni	290.826	290.958	291.121	+ 11	- 146	- 153
Juli	290.849	290.871	291.205	+ 23	- 87	+ 84
August	291.019	290.930	291.193	+ 170	+ 59	- 12
September	291.148	291.126	291.452	+ 129	+ 196	+ 259
Oktober	291.359	291.169	291.681	+ 211	+ 43	+ 229
November	291.358	291.383	291.752	- 1	+ 214	+ 71
Dezember	291.109	291.160	291.645	- 249	- 223	- 107

Daten Einwohnerregister (Stand jeweils zum Monatsende)
 Stand Juli 2022

Zu- und Fortzüge

	Zuzüge			Fortzüge		
	Durchschnitt 2017 bis 2019	2020	2021	Durchschnitt 2017 bis 2019	2020	2021
Januar	1.629	1.443	1.341	1.718	1.492	1.359
Februar	1.543	1.563	1.298	1.535	1.294	1.115
März	1.655	1.088	1.311	1.668	1.062	1.357
April	1.551	722	1.229	1.499	778	1.310
Mai	1.488	1.179	1.299	1.439	1.258	1.144
Juni	1.427	1.198	1.235	1.489	1.408	1.364
Juli	1.763	1.446	1.442	1.689	1.585	1.425
August	1.872	1.577	1.641	1.619	1.524	1.673
September	1.813	1.667	1.671	1.750	1.535	1.486
Oktober	1.855	1.646	1.830	1.678	1.632	1.587
November	1.500	1.639	1.477	1.488	1.399	1.420
Dezember	1.071	1.134	1.277	1.254	1.242	1.271
JAHR	19.166	16.302	17.051	18.823	16.209	16.511
	Saldo aus Zu- und Fortzügen					
	Durchschnitt 2017 bis 2019	2020	2021			
Januar	- 89	- 49	- 18			
Februar	+ 9	+ 269	+ 183			
März	- 13	+ 26	- 46			
April	+ 52	- 56	- 81			
Mai	+ 49	- 79	+ 155			
Juni	- 62	- 210	- 129			
Juli	+ 74	- 139	+ 17			
August	+ 253	+ 53	- 32			
September	+ 63	+ 132	+ 185			
Oktober	+ 177	+ 14	+ 243			
November	+ 12	+ 240	+ 57			
Dezember	- 183	- 108	+ 6			
JAHR	+ 343	+ 93	+ 540			

Daten Einwohnerregister
 Stand Juli 2022

Geborene und Gestorbene

	Geborene			Gestorbene		
	Durchschnitt 2017 bis 2019	2020	2021	Durchschnitt 2017 bis 2019	2020	2021
Januar	273	268	239	292	325	318
Februar	229	169	217	242	252	260
März	252	274	278	292	252	292
April	222	215	258	232	222	252
Mai	253	233	274	235	224	223
Juni	259	269	244	221	208	268
Juli	289	278	261	235	223	194
August	263	224	250	222	218	230
September	290	292	284	229	228	210
Oktober	294	259	246	223	230	260
November	244	240	282	256	266	268
Dezember	192	215	177	202	330	290
JAHR	3.060	2.936	3.010	2.881	2.978	3.065

	Saldo aus Geborenen und Gestorbenen		
	Durchschnitt 2017 bis 2019	2020	2021
Januar	- 19	- 57	- 79
Februar	- 13	- 83	- 43
März	- 40	+ 22	- 14
April	- 10	- 7	+ 6
Mai	+ 18	+ 9	+ 51
Juni	+ 38	+ 61	- 24
Juli	+ 54	+ 55	+ 67
August	+ 41	+ 6	+ 20
September	+ 61	+ 64	+ 74
Oktober	+ 71	+ 29	- 14
November	- 12	- 26	+ 14
Dezember	- 11	- 115	- 113
JAHR	+ 179	- 42	- 55

Daten Einwohnerregister
 Stand Juli 2022

Informierte wissen mehr ...

www.wiesbaden.de/statistik

www.wiesbaden.de/umfrage

www.wiesbaden.de/stadtforschung



Landeshauptstadt Wiesbaden
Amt für Statistik und Stadtforschung
- Wilhelmstraße 32 | 65183 Wiesbaden
- Postfach 39 20 | 65029 Wiesbaden

Telefon 06 11 | 31 56 91

E-Mail amt-fuer-statistik-und-stadtforschung@wiesbaden.de

 **Winfo**
DATEN · ANALYSEN · WIESBADEN

